

309

取扱説明書





製品の経緯

ステンドグラスの美しさにヒントを得た 309 は、ケースデザインを次のレベルに引き上げる華やかな幾何学的ビジュアルを備えています。144 個のアドレス指定可能 RGB LED であなた自身のデザインを構築してください。309 は、PC をライトショー、クラブまたは休日に楽しめるようにしたいと望む RGB 愛好家のための製品です。RGB の愛好家のために、更に LED を入手できるかという問いには、実際にファン 1 台あたり 16 以上の LED と EGO ファンを含めることができると回答することができます。309 は、ユーザーの皆様にとって人生の光となります。

仕様

モデル	309
部品番号	IW-309-Black
色	黒
ケースの種類	ミッドタワー
素材	SECC、強化ガラス、ABS
M/B 互換性	12" x 11" ATX, Micro-ATX, Mini-ITX
拡張スロット	PCI-E x 7
最大互換性	VGA カードの長さ : 350mm CPU ヒートシンクの高さ : 160mm
前面ポート	1 x USB 3.1 Gen 2 Type-C 2 x USB 3.0 HD オーディオ LED およびファンモードボタン LED およびファンコントロールボタン
内部ドライブベイ	2 x 3.5" 2 x 2.5" (2 事前インストール済み、最大 3 ベイ)
熱ソリューション互換性	1 x 120mm リアファン /120mm ラジエーター 3 x 120mm トップファン /360mm ラジエーター 3 x 120mm ボトムファン /360mm ラジエーター (スリム) (4 x InWin EGO ファンプレインストール済 : 上部に 3 台、背面に 1 台)
電源装置互換性	PSII: ATX12V - 長さ最大 200mm
製品の寸法 (H x W x D)	500 x 238 x 553mm 19.7" x 9.4" x 21.8"
パッケージの寸法 (H x W x D)	335 x 618 x 706mm 13.2" x 24.4" x 27.8"
正味重量	13.65kg / 30.1lb
総重量	17.06kg / 37.6lb

* 当社の製品は RoHS 規制に準拠しています。

* 仕様は地域によって異なる場合があります。

* オプション部品購入で追加料金が発生します。

仕様 (InWin EGO ファン)

モデル	EGO AE120
ファンサイズ	120 x 120 x 25mm
素材	シリコン、PC
定格電圧	DC 12V
定格出力	0.76W
定格電流	0.06A
追加 RGB の定格電圧	5V
追加 RGB の定格電力	4W
追加 RGB の定格電流	0.8A
速度モード	(PWM) 800 ~ 1400 RPM ターボモード : 2000 RPM (最大)
エアフロー	40.7 CFM ターボモード : 58.05 CFM
空気圧	1.51mm/ H2O ターボモード : 2.74mm/H2O
LED	アドレス指定可能 RGB
コネクタ	6ピンモジュラー式
雑音レベル	< 22 dB(A) ターボモード : 32 dB(A) (最大)
ベアリングの種類	スリーブベアリング

- * 当社の製品は RoHS 規制に準拠しています。
- * 仕様は地域によって異なる場合があります。
- * オプション部品購入で追加料金が発生します。



パッケージの内容



309 筐体



Mag-Ear ヘッドホンハンガ
(ランダムな色)



付属品バッグ



QR コードカード

付属品バッグ



X7

マザーボード・スタ
ンドオフ



X1

マザーボード・スタ
ンドオフ・ソケット



X18

六角ねじ



X18

2.5" HDD ねじ



X10

3.5" HDD ねじ



X10

ケーブルタイ



X8

水冷システム・
ワッシャ



X1

グラフィックカー
ドホルダー



X12

M3 スレッド水冷ラジエ
ーターネジ (EGO 専用)

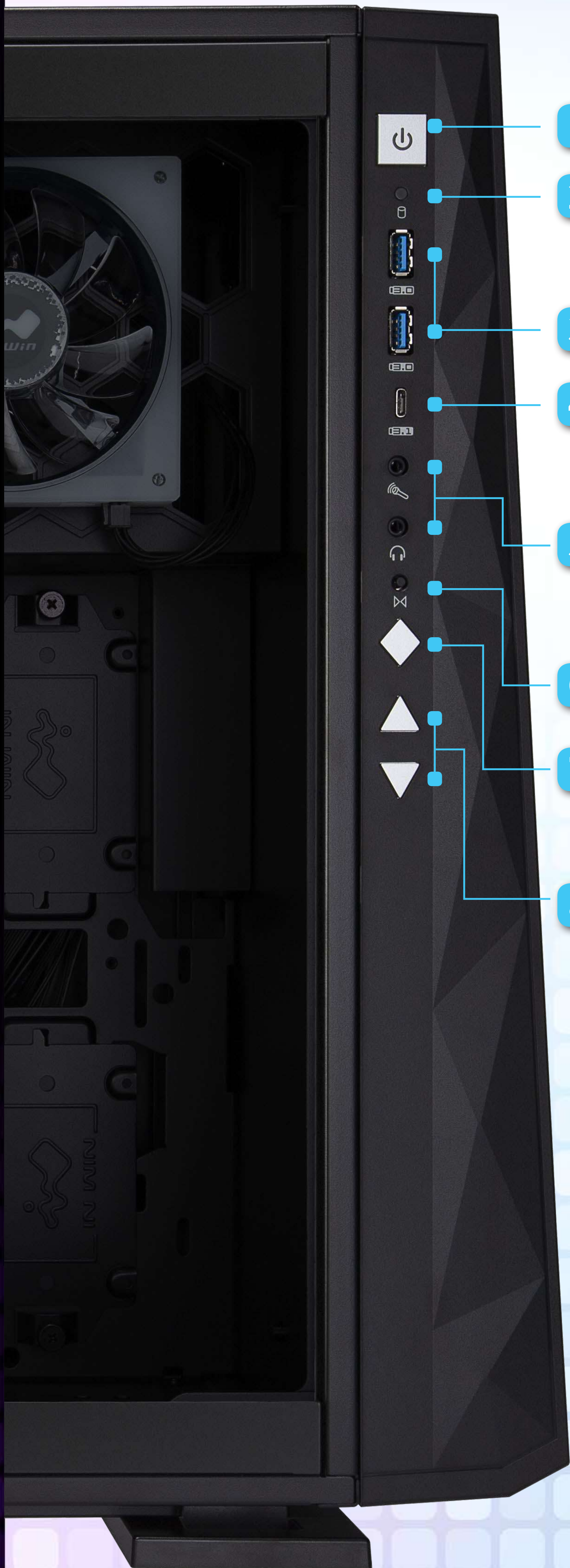


X12

#6-32 スレッド水冷ラジ
エーターネジ (EGO 専用)

ケースの構造

309



- 1 電源ボタン
- 2 HDD LED インジケーター
- 3 USB 3.0 ポート
- 4 USB 3.1 Gen 2 タイプ C ポート
- 5 オーディオポート (イヤホンとマイク)
- 6 リセットボタン
- 7 LED およびファンモードボタン
- 8 LED およびファンコントロールボタン

ケースの構造



- | | |
|----|---|
| 9 | 電源装置取り付け領域 |
| 10 | 3.5" ドライブベイ |
| 11 | 2.5" ドライブベイ |
| 12 | トップファン / ラジエーター取り付け領域
(3 x InWin EGO ファンプレインストール済) |
| 13 | リアファン / ラジエーター取り付け領域
(1 x InWin EGO ファンプレインストール済) |
| 14 | ボトムファン / ラジエーター取り付け領域 |
| 15 | マザーボード取り付け領域 |
| 16 | PCI-E 拡張スロット |
| 17 | 追加 PCI-E 補助取り付け穴 |
| 18 | 耐衝撃性スタンド |
| 19 | ファンダストフィルター |

取り付けガイド

- 関連する章に従って組み立ててください。
- 製品を損傷しないために、同梱の付属品をご利用ください。

1

筐体を開く

パネル上部のハンドルを押して、取り外します。



2

時計の同期

プラスチック製マイラータブを引いて時計の同期を有効化し、次にGLOW2ソフトウェアを実行して、フロントパネルに正確な時刻を表示します。



3

電源装置の取り付け

必要な部品：六角ねじ
電源装置はトップ・ブラケットに取り付けることができます



4

マザーボードの取り付け

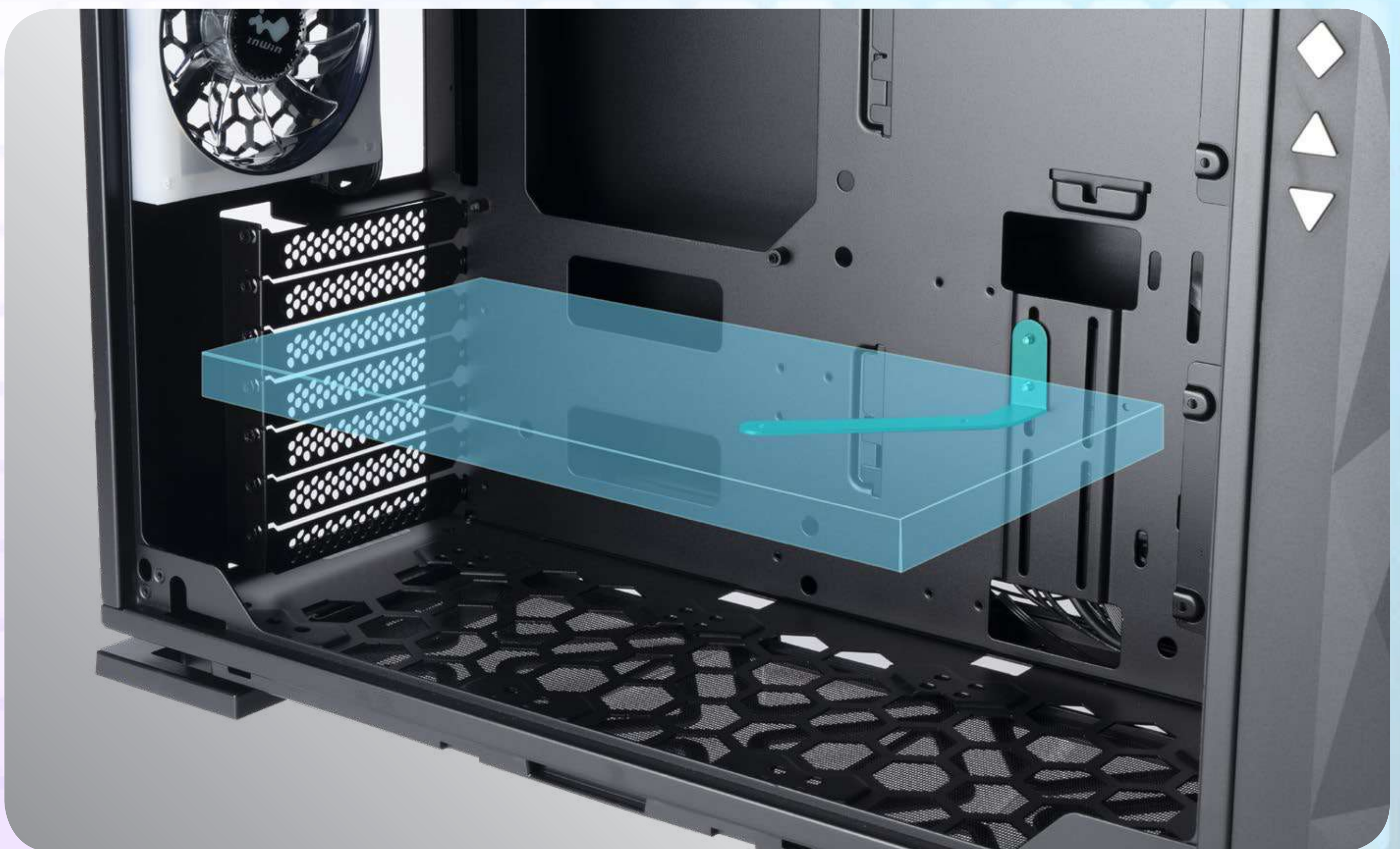
必要な部品：マザーボード・スタンドオフ、マザーボード・スタンドオフ・ソケット、六角ねじ



5

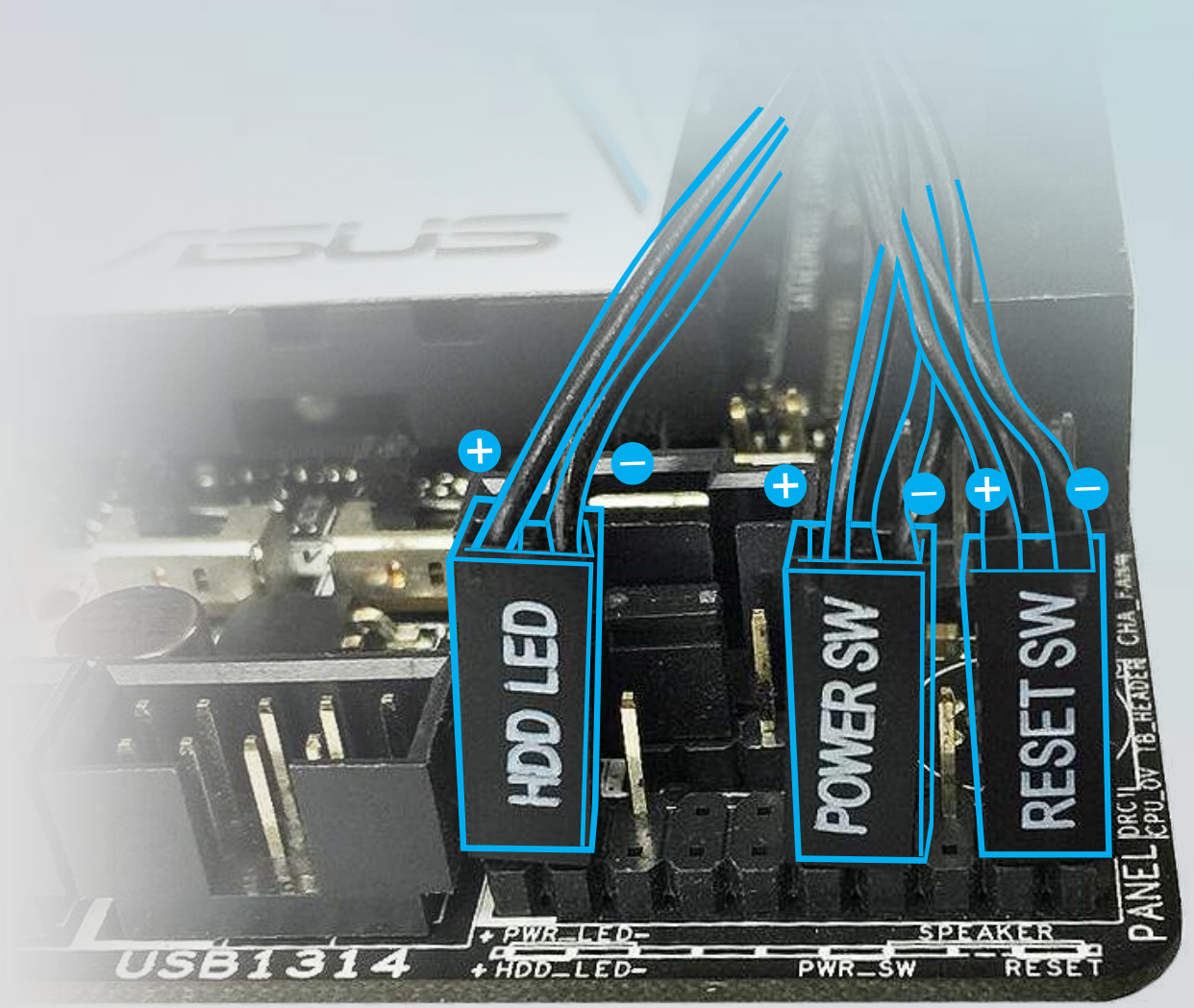
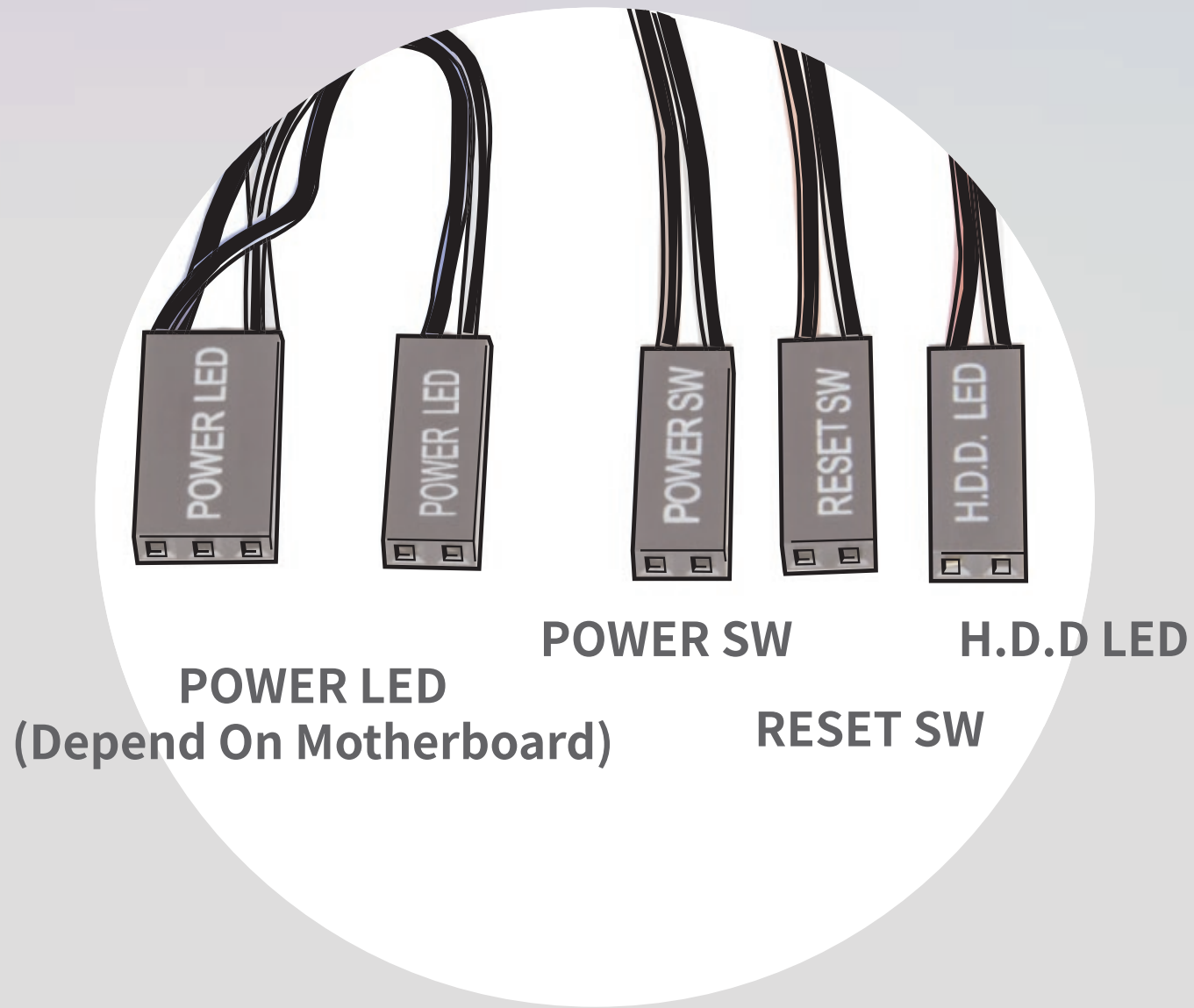
拡張カードの取り付け

必要な部品：六角ねじ、グラフィックスカードホルダー

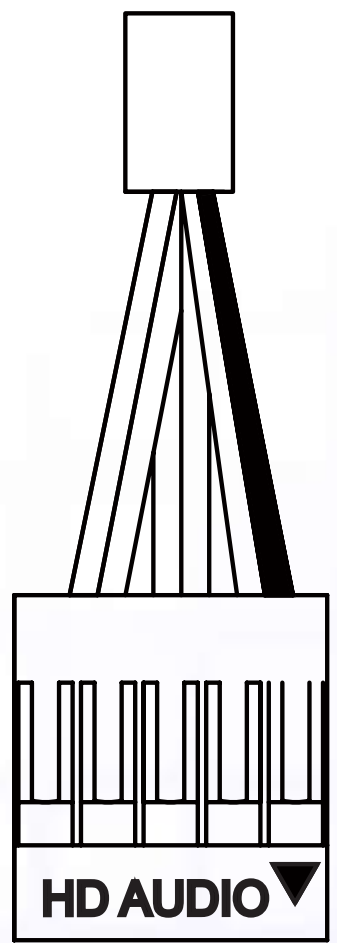


6

I/O ワイヤの取り付け

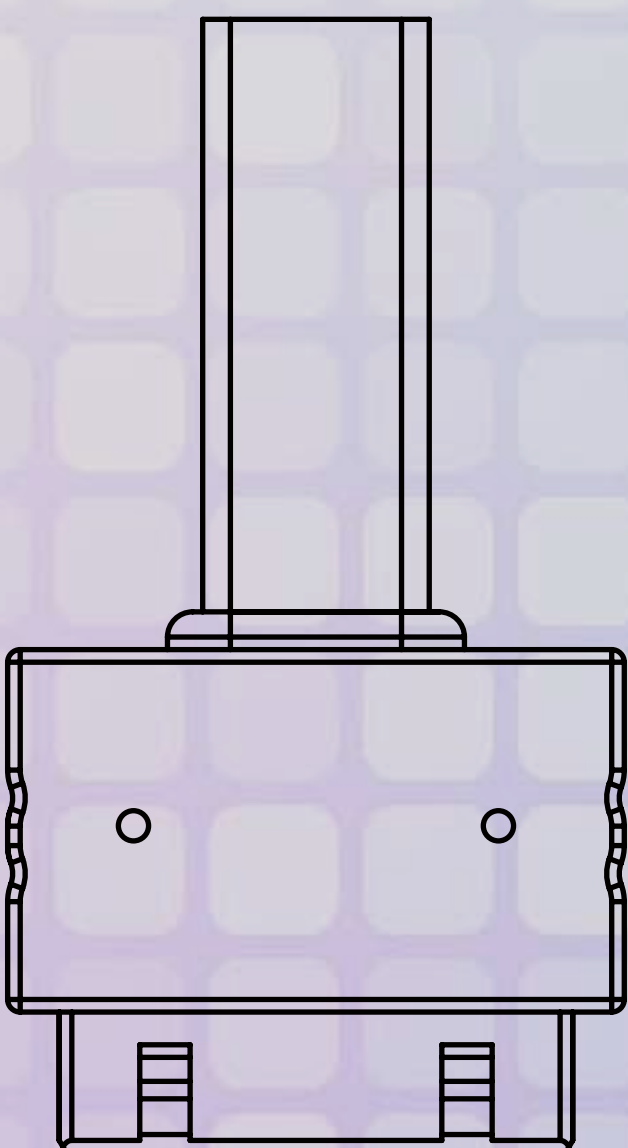


HD オーディオヘッダー



PORT2_L	BLUE	10		9	BROWN	SENSE2_R
SENSE_SEND	PURPLE	8		7		KEY
PORT2_R	YELLOW	6		5	WHITE	SNAS1_R
PORT1_R	RED	4		3	ORANGE	PRESENCE#
PORT1_L	GREEN	2		1	BLACK	GND

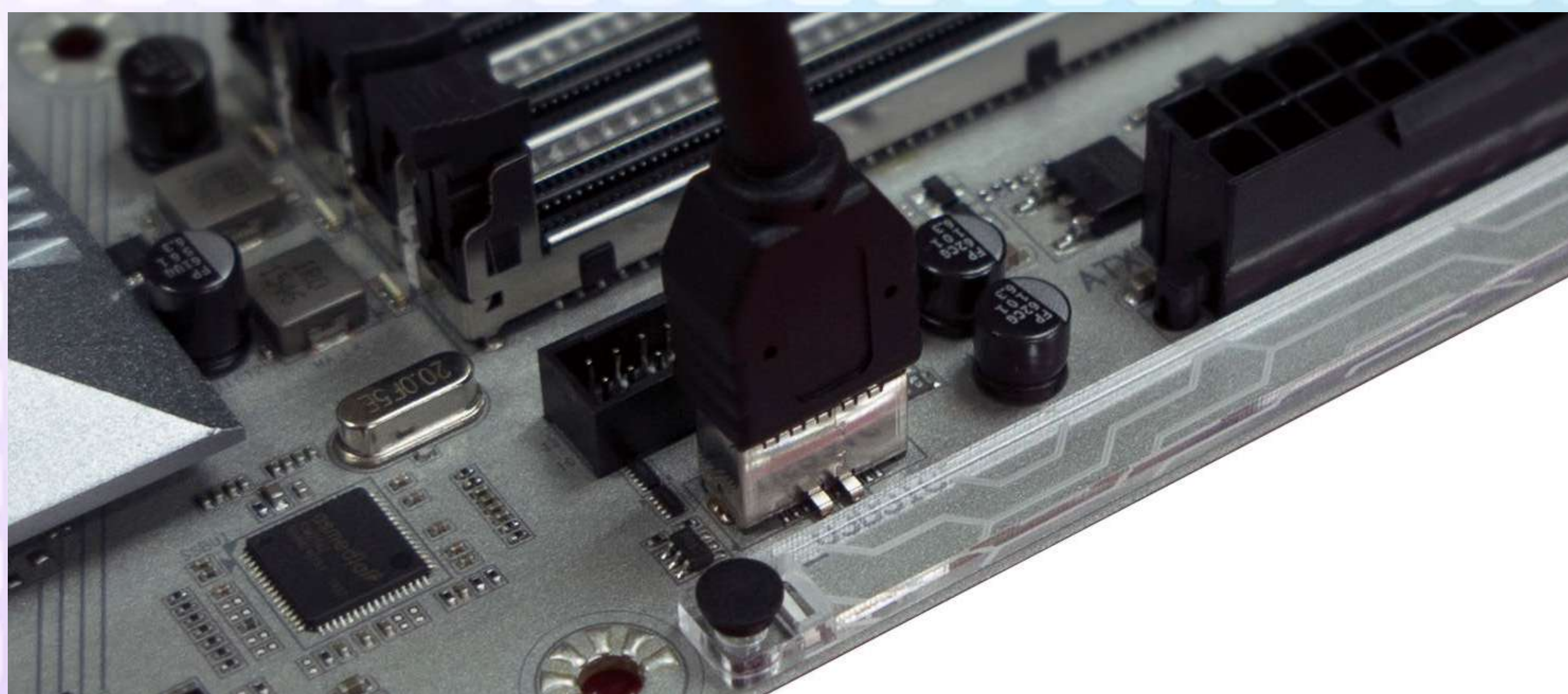
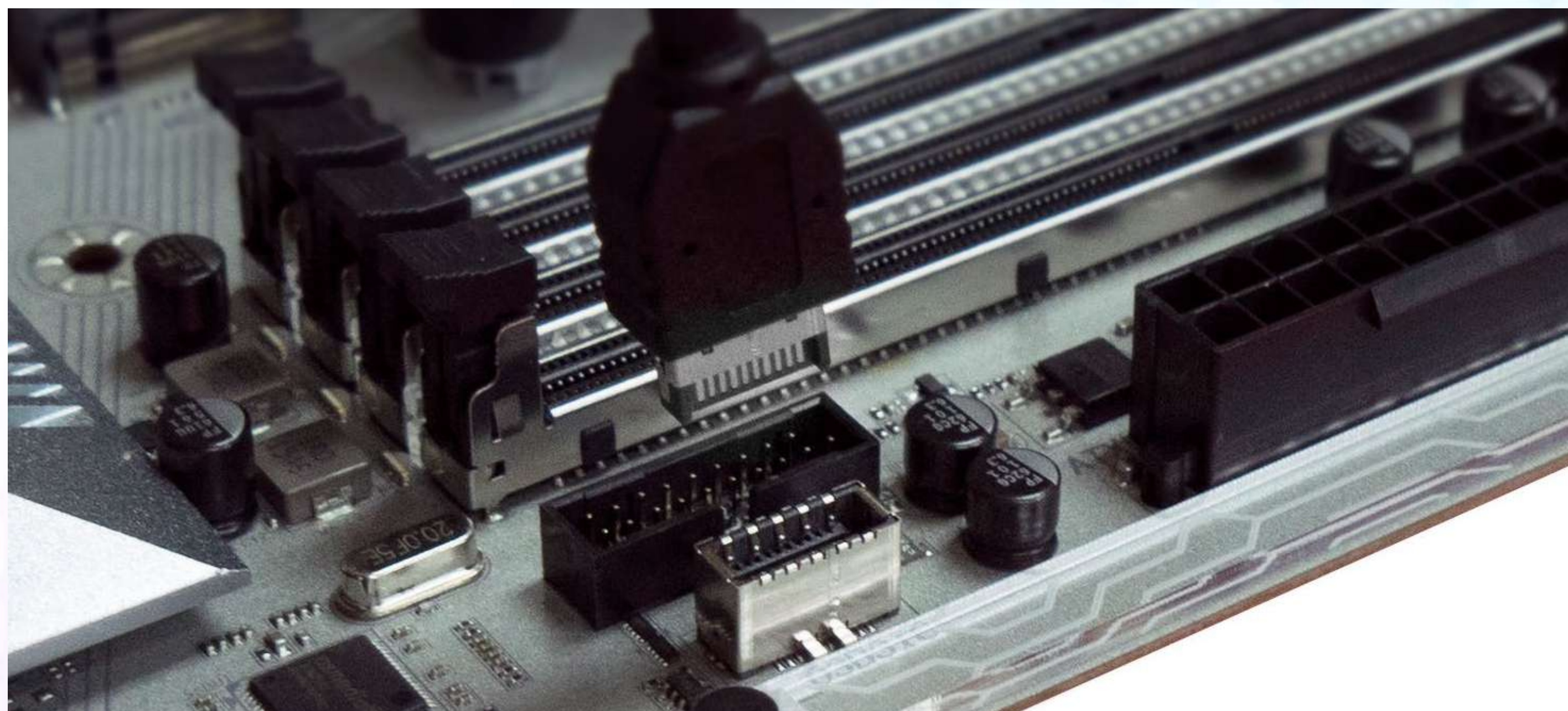
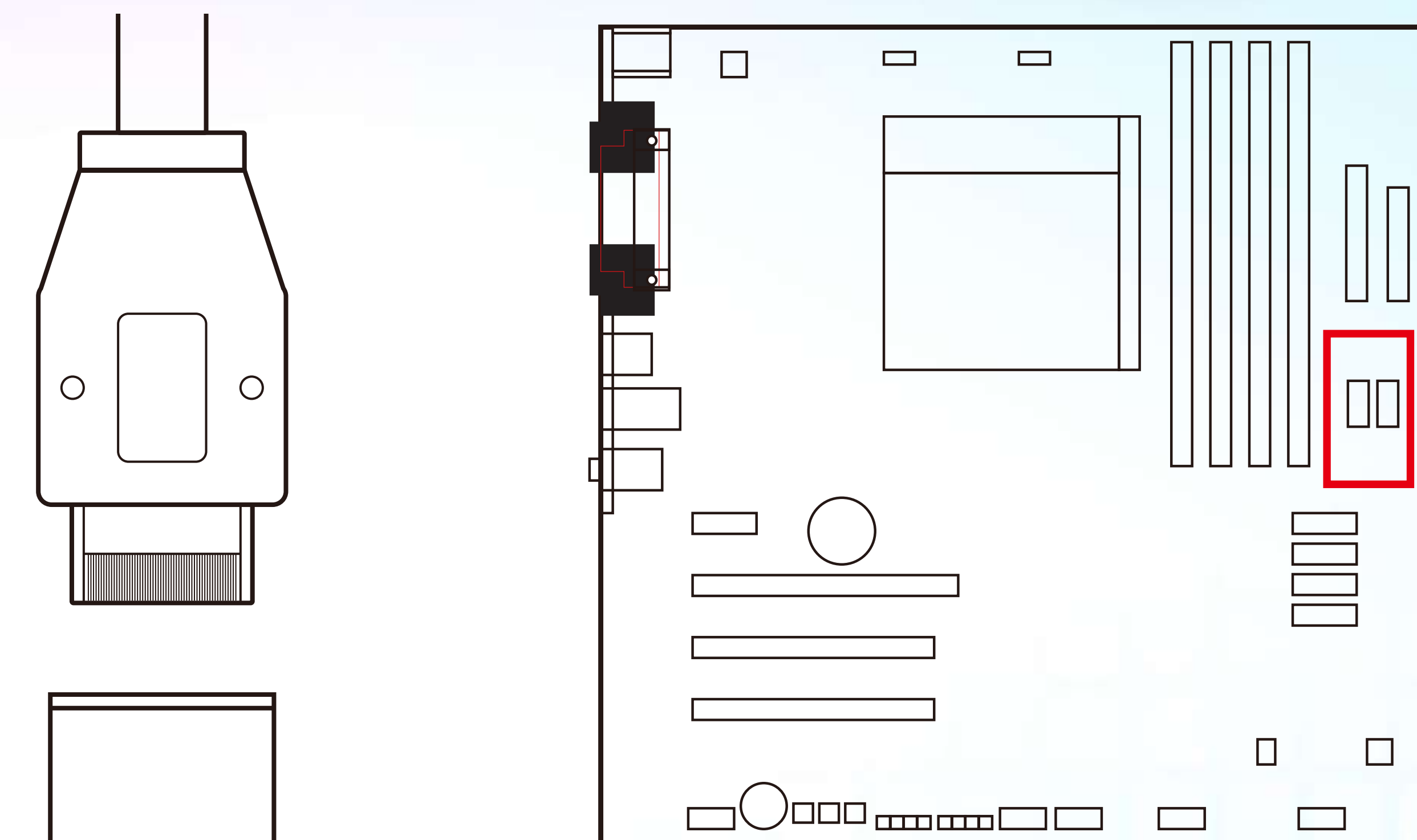
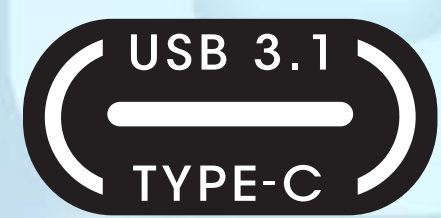
USB3.0 ヘッダー



Vbus	1		19	Vbus
IntA_P1_SSRX-	2		18	IntA_P2_SSRX-
IntA_P2_SSRX+	3		17	IntA_P2_SSRX+
GND	4		16	GND
IntA_P1_SSTX-	5		15	IntA_P2_SSTX-
IntA_P1_SSTX+	6		14	IntA_P2_SSTX+
GND	7		13	GND
IntA_P1_D-	8		12	IntA_P2_D-
IntA_P1_D+	9		11	IntA_P2_D+
ID USBOC-	10			

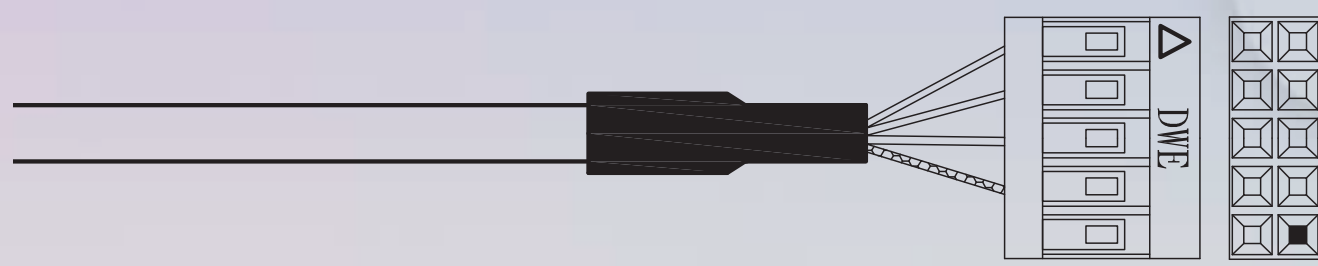
タイプCケーブル

マザーボードがタイプCに対応している場合は、マザーボードのヘッダーにタイプCコネクタを直接接続してください。



USB ケーブル

USB ポートをマザーボードに接続してください。

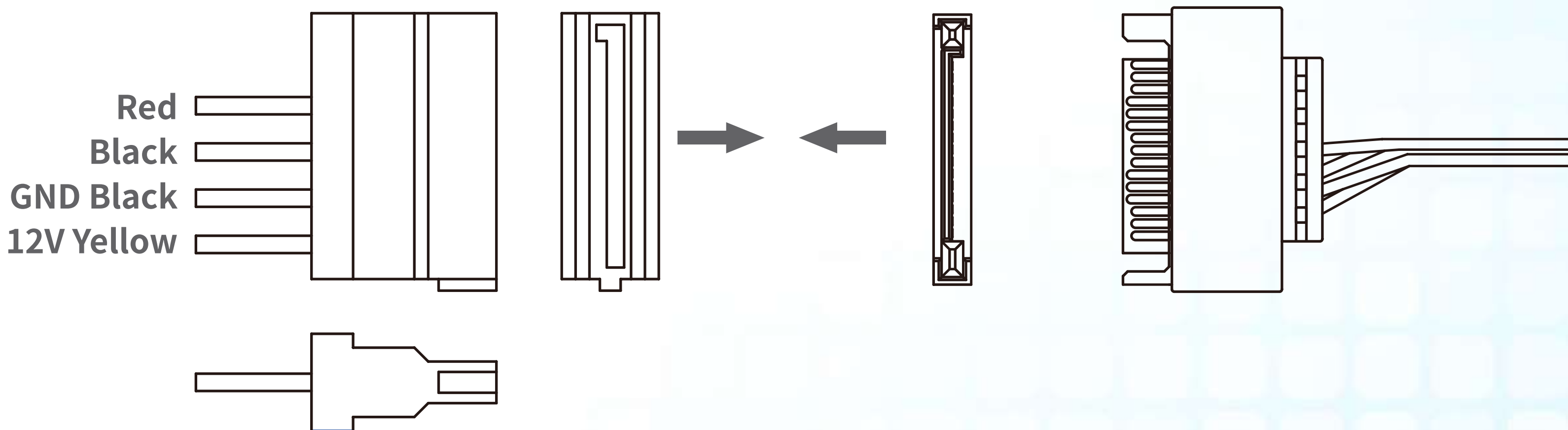


LED の電源

PSU コネクターの赤と黒の線と LED ライトの灯コネクターの赤と黒の線が並んでいることを確認してください。

PSU Connector

LED Light Connector

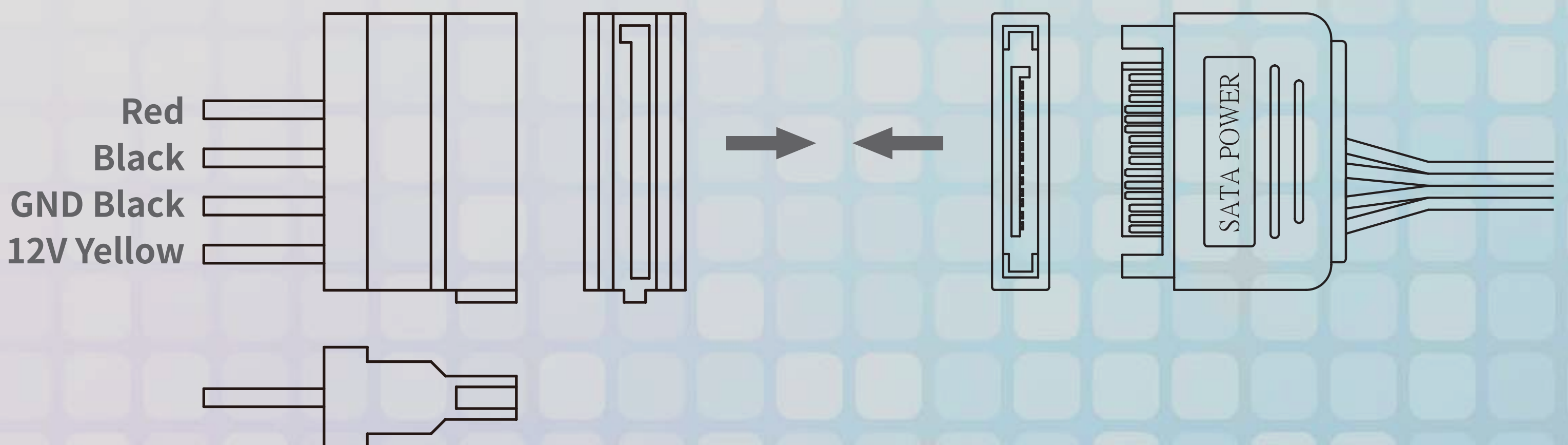


コントローラーの電源

PSU コネクターの赤と黒の線がコントローラーコネクターの赤と黒の線に沿って並んでいることを確認してください。

PSU Connector

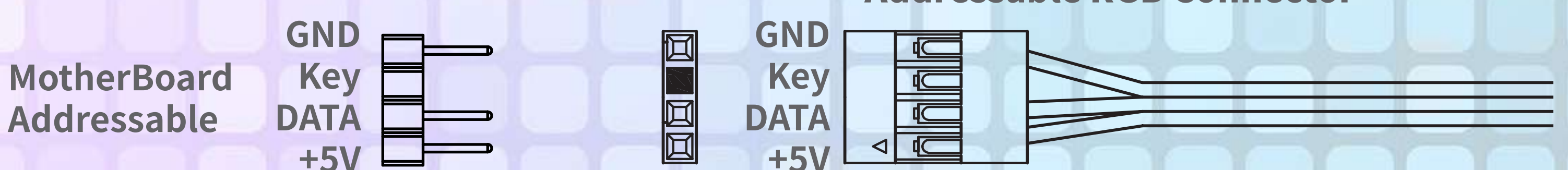
Controller Connector



アドレス指定可能 RGB ケーブル (オプションの取り付け手順)

お使いのマザーボードがアドレス指定可能 RGB エフェクトに対応している場合、下図の方向に従い、マザーボード上で直接、アドレス指定可能 RGB ケーブルを 3 ピン 5V ヘッダーに挿入してください。

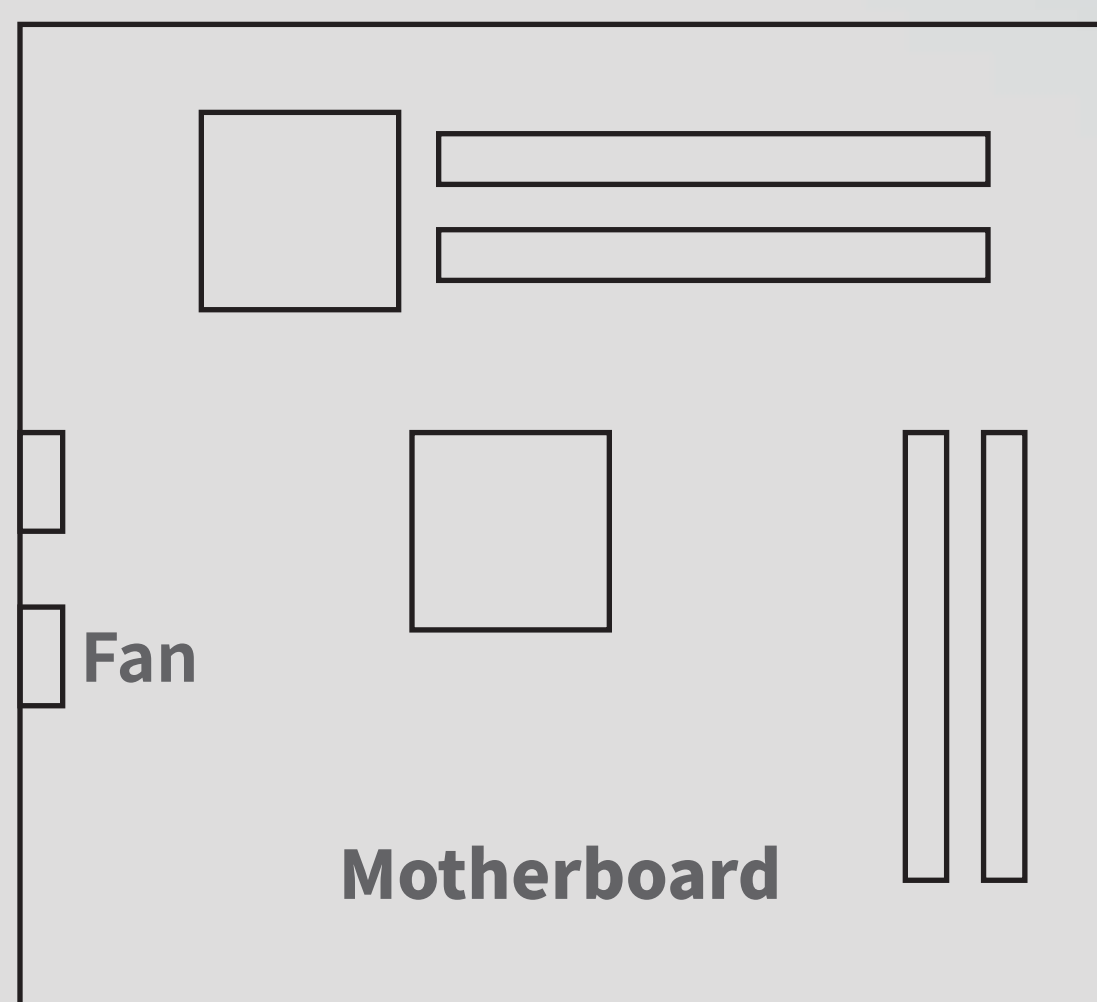
Addressable RGB Connector



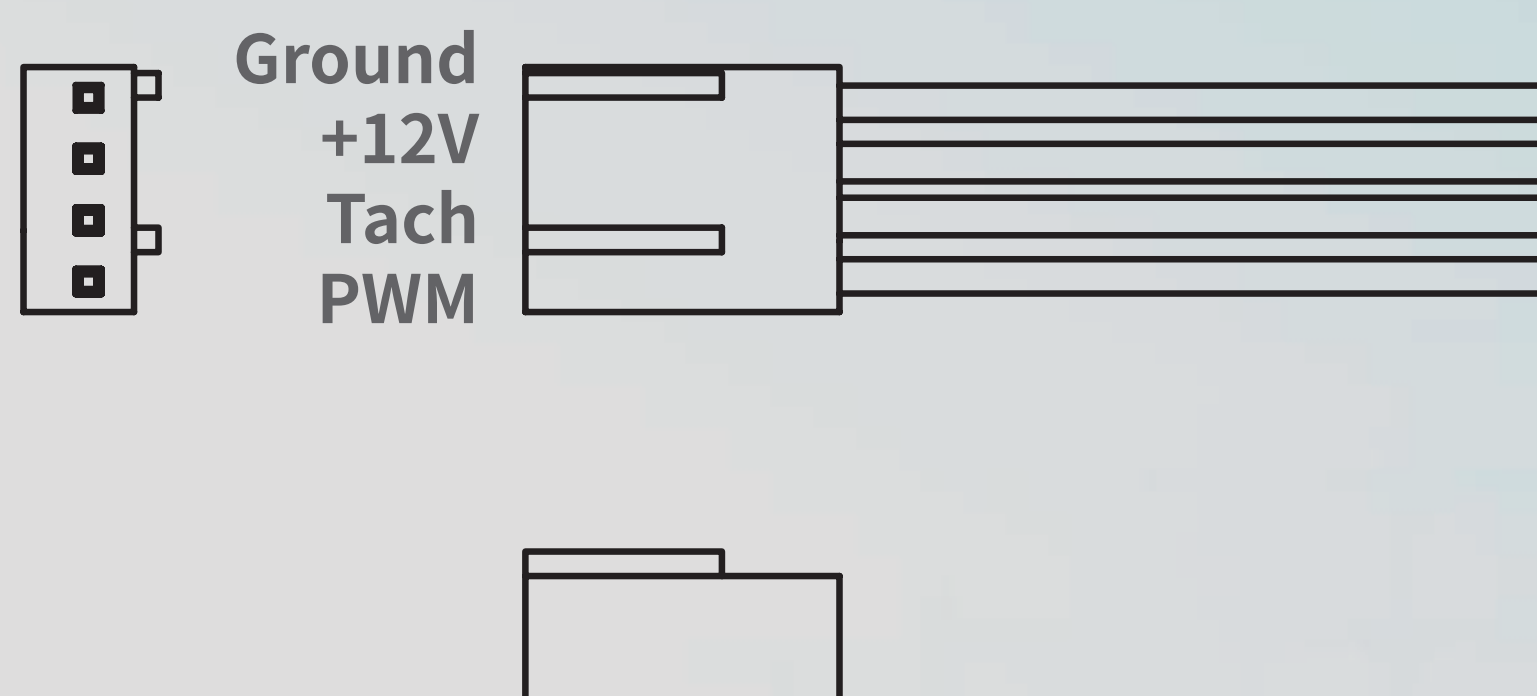
ピンファンコネクタ（オプションの取り付け手順）

下図の方向に従い、マザーボード上で直接、4ピンコネクタをファンヘッダーに挿入してください。

注：コネクタが適切に取り付けられている場合、ファンは、マザーボードにより制御されます。EGO ファンを InWin の専用 GLOW2 ソフトウェア経由で制御する場合は、ファンコネクタをマザーボードに取り付けないでください。



4-Pin Fan Connector



7

2.5" ドライブベイ 取り付け

必要な部品：
2.5" HDD ねじ



8

3.5" ドライブベ イ取り付け

必要な部品：
3.5" HDD ねじ



9

ファン / 液体冷却 ラジエーターの 取り付け

必要な部品：水冷システム・ワッシャ、M3/#6-32 スレッド・ワッシャ
- 冷却ラジエーターネジ
(EGO 専用)



10

取り付け完了

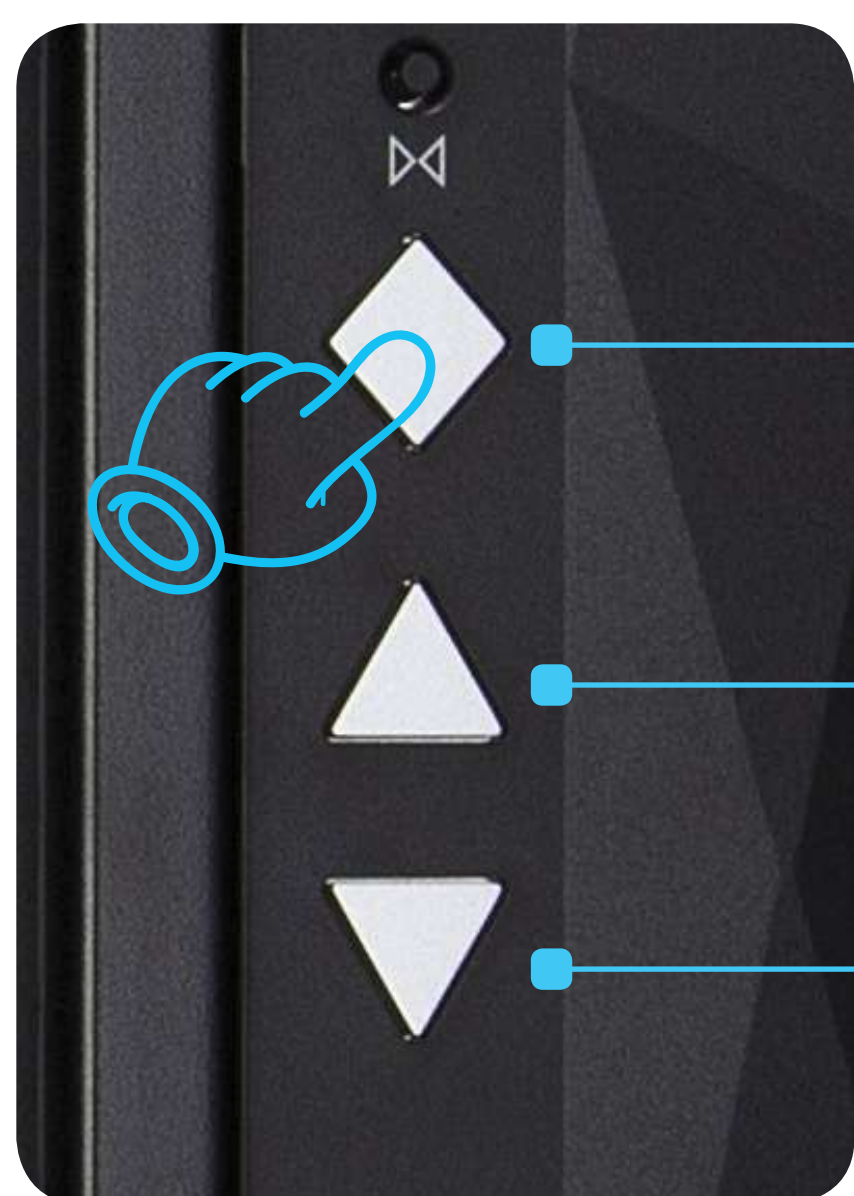
必要な部品：ケーブル・タイ



LED およびファンコントロールボタンの取扱説明

LED およびファンは、I/O パネルのコントロールボタンを押す、または、GLOW2 ソフトウェアを介して制御することができます。

コントロールボタンの説明



コントロールモードボタン

+

-

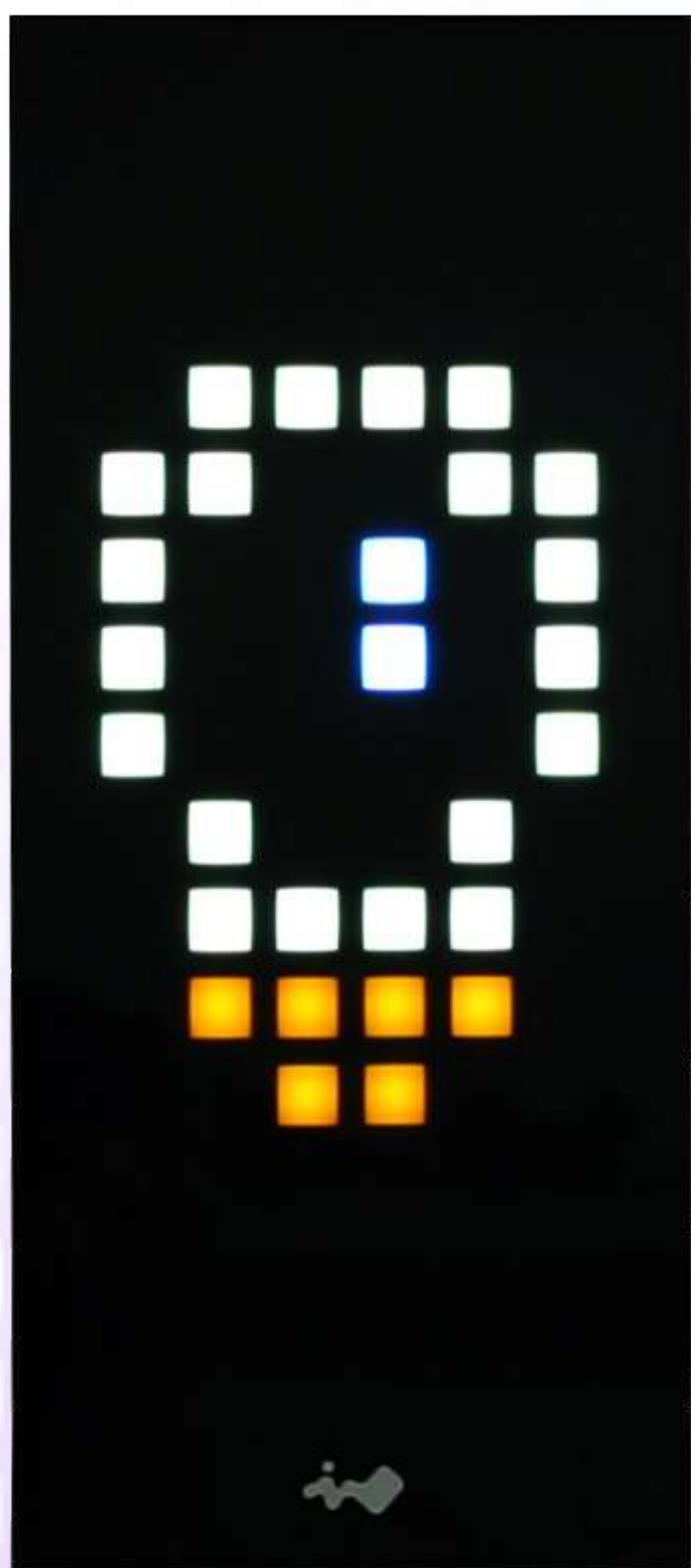


詳細手順については、この Web サイトリンクでビデオをご覧ください

コントロールボタンの取扱説明

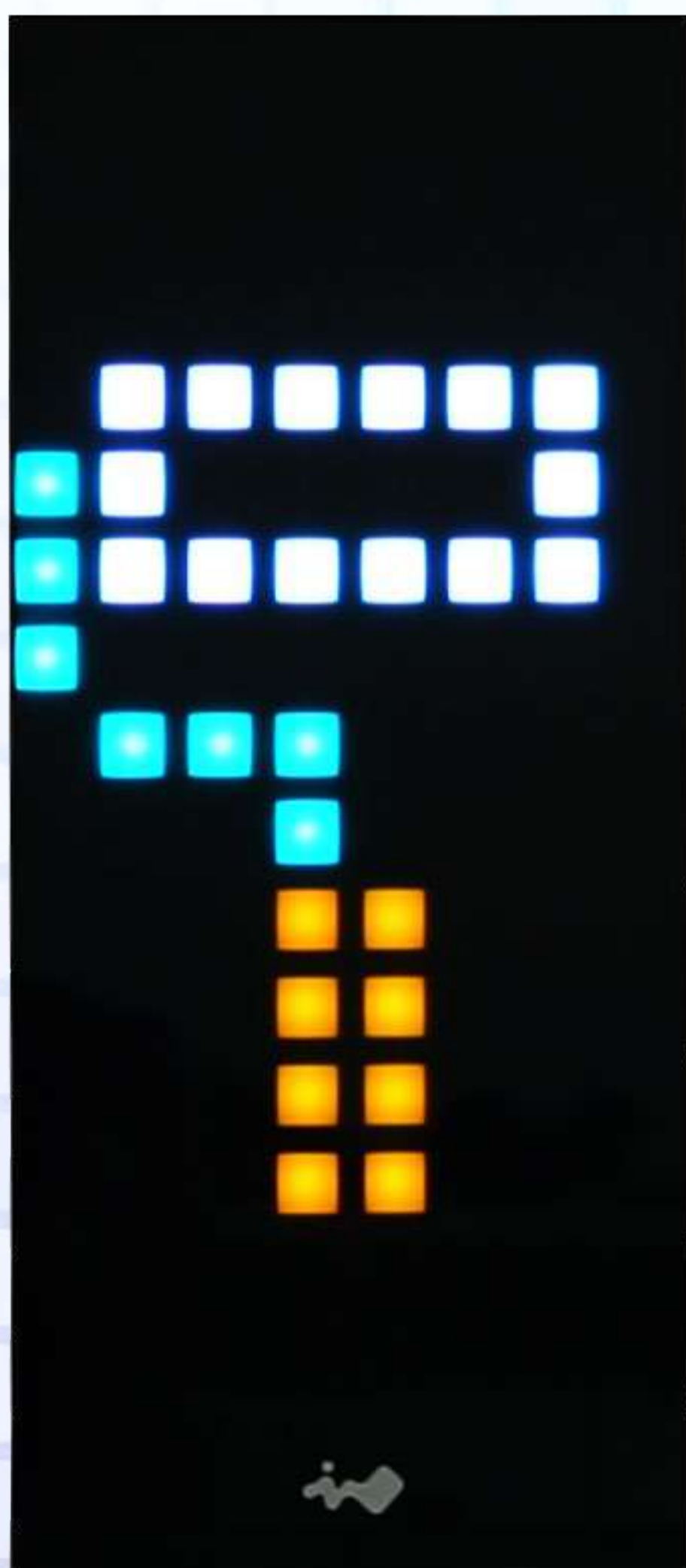
次のボタンシーケンスに従い、LED 輝度、照明効果、ファン速度を調整してください。

LED 輝度



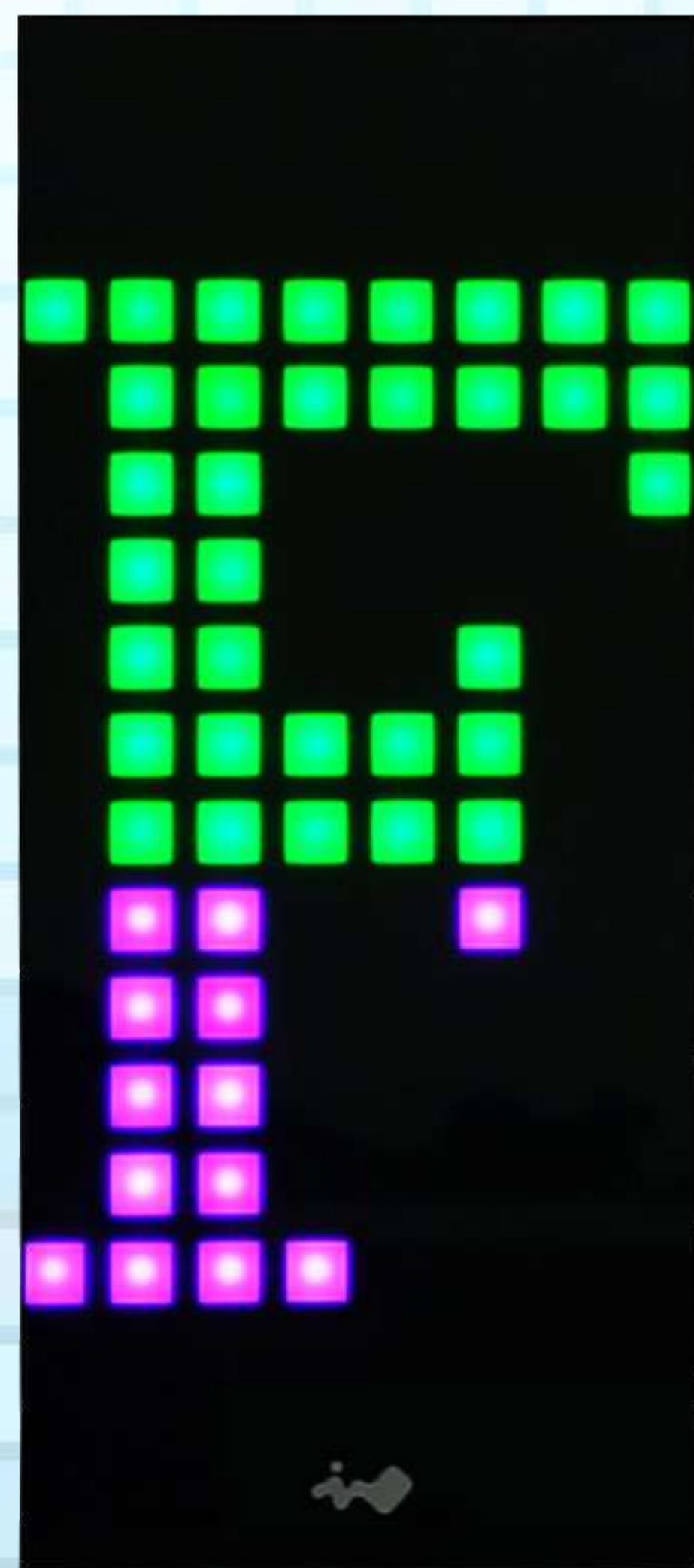
ボタンの押下
0 (デフォルト)

LED 照明効果



ボタンの押下
1

ファン速度



ボタンの押下
2

注：制御モードは、制御モードボタンを 3 回押すと、LED 輝度モードに戻ります。

GLOW2

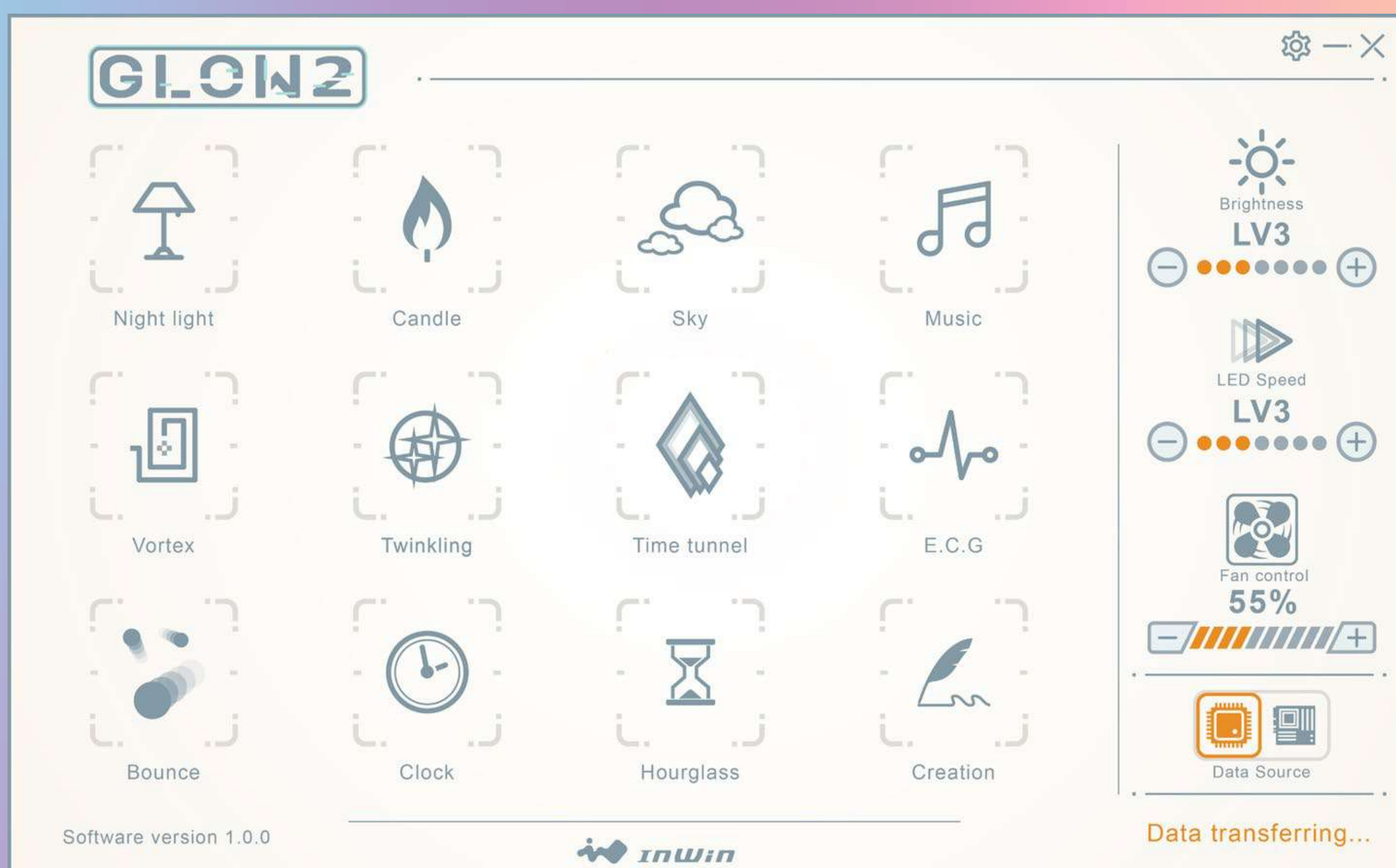
GLOW2 ソフトウェアの取扱説明



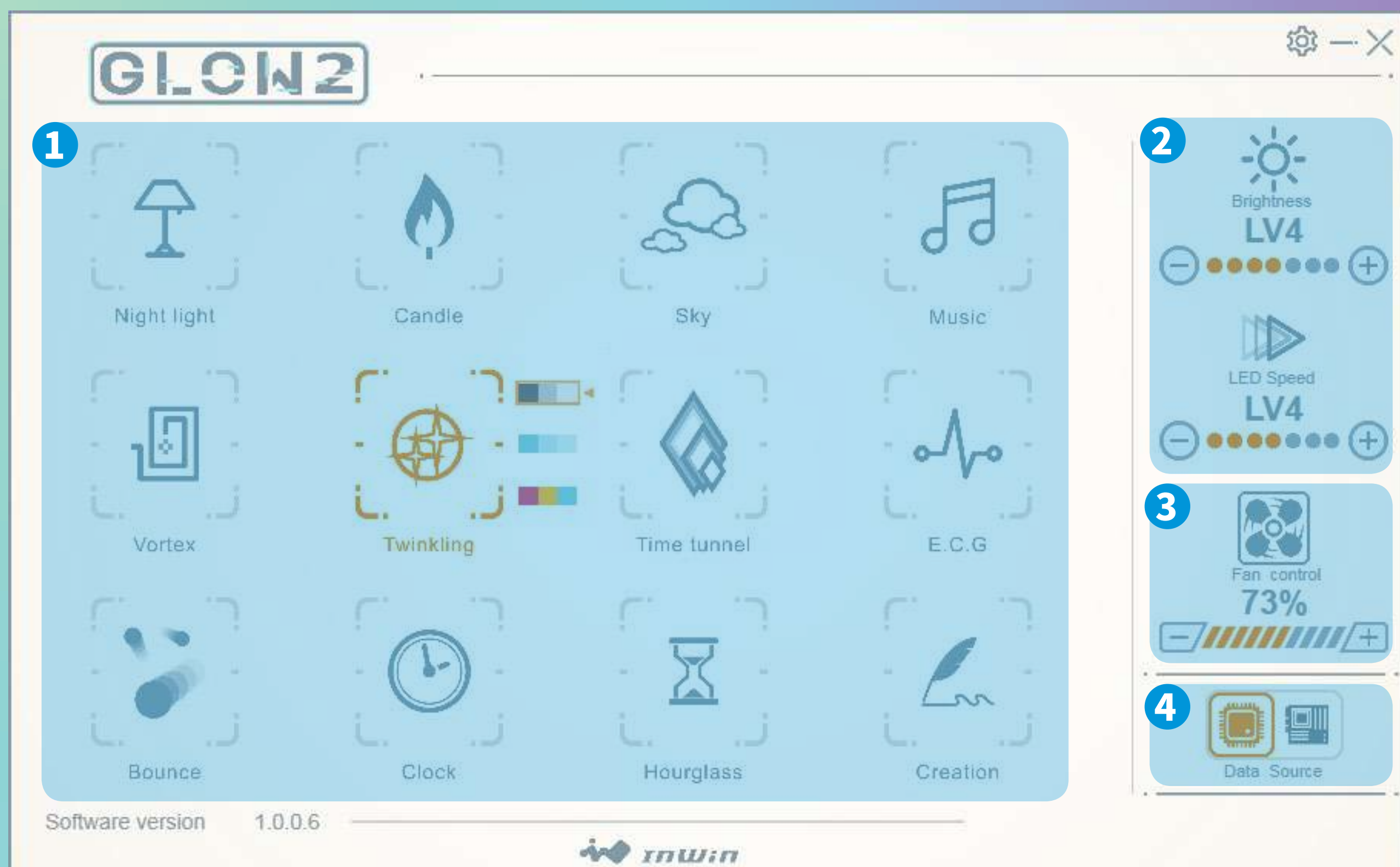
InWin 専用 GLOW2 ソフトウェアを使用すると、ユーザーは独自の照明効果を創り出すことができます。独自のスタイルを選択してください。シンプルで明快、そして直感的なインターフェイスにより、操作しやすくなっています。GLOW2 は、12 の異なる照明モード処理を行いますが、最も魅力的なモードは、Creation Mode (クリエイションモード) です。これにより、ユーザーは、お好みのテーマに一致する独自のフロントパネルを設定できます。唯一の制限は、あなたの想像力です。

1. 309 Web サイトの「download (ダウンロード)」をクリックして、GLOW2 ソフトウェアをインストールしてください。
(<https://www.in-win.com/ja/gaming-chassis/309/>)

2. GLOW2 をデスクトップにダウンロードしたら、クリックして開いてください。



GLOW2



色

各モードは、選択可能な最大3色を提供します。



照明および速度

+ および - ボタンにより、照明および速度 (7段階) を制御します。



ファン出力

+ および - ボタンを押して、EGO ファンの速度を制御します。ターボモードまで、10のファン速度レベルがあります。4ピンファンコネクタがマザーボードに接続されている場合、GLOW2ソフトウェアのファンアイコンをクリックして、制御モードを調整できます。

注: マザーボードのソフトウェアが動作している場合、GLOW2ソフトウェアでファン制御は動作しません。

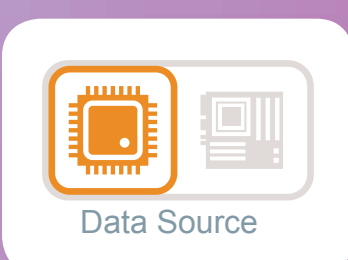


照明効果が、GLOW2ソフトウェアにより制御されるようになりました。

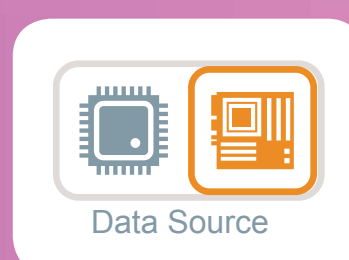
マザーボードまたは GLOW2 ソフトウェアのオプション

ARGB 対応マザーボードを使って、照明効果を制御します。お使いのマザーボードにアドレス指定可能ヘッダー (3ピン、5V) がない場合は、GLOW2ソフトウェアをダウンロードして照明を制御できます。

注: 309 および EGO ファンでは数多くの LED を使用していますが、一部のマザーボードは、その LED 数を処理できない可能性があります。照明が正常に機能しない場合は、GLOW2ソフトウェアを使用してください。



アドレス指定可能 RGB ヘッダーが、マザーボードに正しく接続されていません。



アドレス指定可能 RGB ヘッダーがマザーボードに接続され、照明はマザーボードのソフトウェアによって制御されます。

GLON2



MIC threshold settings ×
For candle, F.C.G & hourglass mode

Threshold1: (0 - 4095)

Threshold2: (0 - 4095)
+ Also for countdown triggering of hourglass mode

Threshold3: (0 - 4095)

Threshold4: (0 - 4095)

Countdown for (1-60) **Minutes**
For hourglass mode

Audio source: Realtek High Defini ▾
For music mode.

Auto start at system booting.

Restore default

Save to ROM

Apply

MIC しきい値設定

数字を昇順に設定してください。数字を小さくすると感度が高くなります。

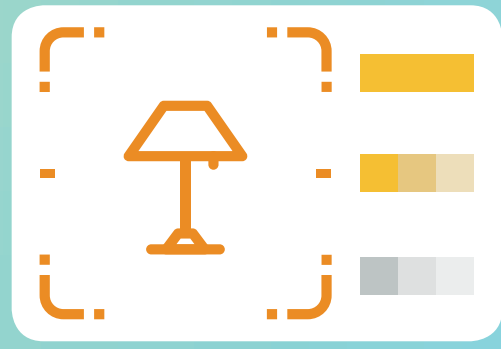
砂時計の時間設定

1 から 60 分の間で設定してください。

注：「ROM に保存する」および「適用する」ボタンをクリックして、すべての設定を適用してください。

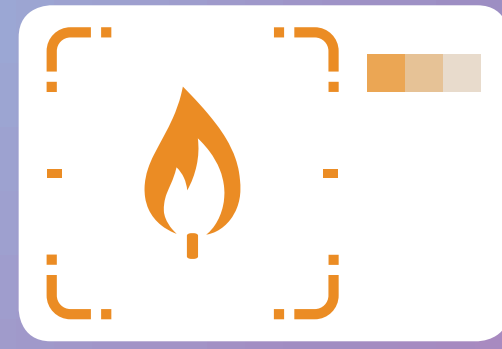
GLON 2

模式介绍



常夜灯

暗い部屋の雰囲気を作り出します



ろうそく

c マイクから音声を拾うことによる照明効果です



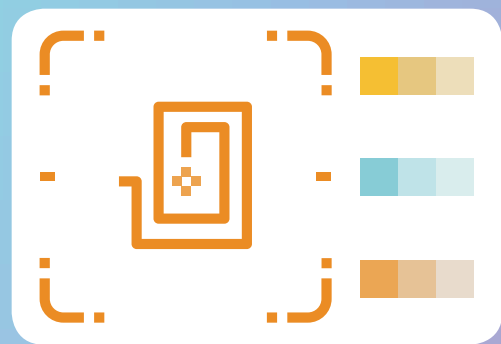
空

空に浮かぶ雲のような照明効果です



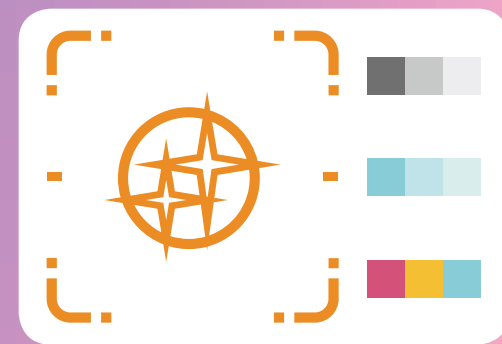
音楽

イコライザモードの照明が、音楽のリズムを表します



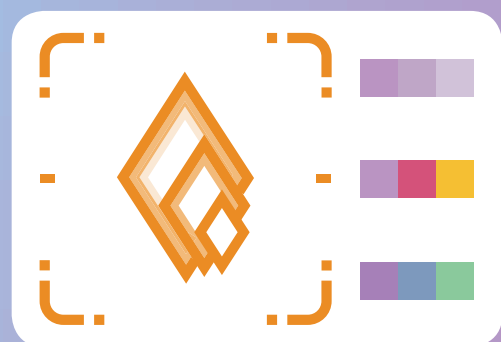
渦巻き

渦巻きが回転します



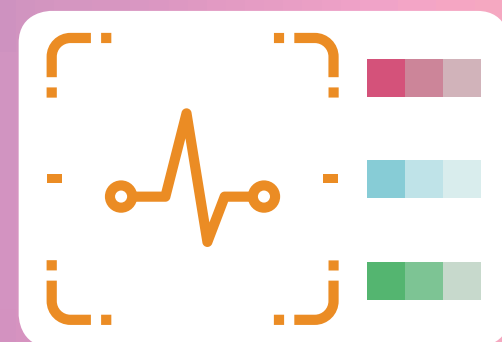
きらめき

夜空の星のようにきらめきます



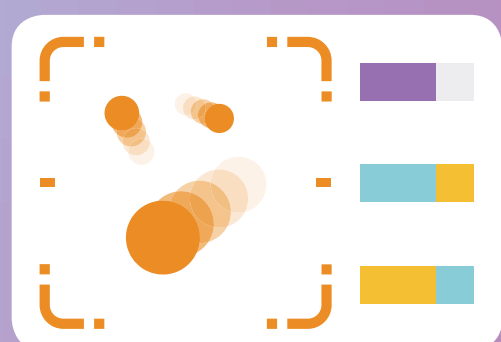
タイムトンネル

見事なトンネル効果です



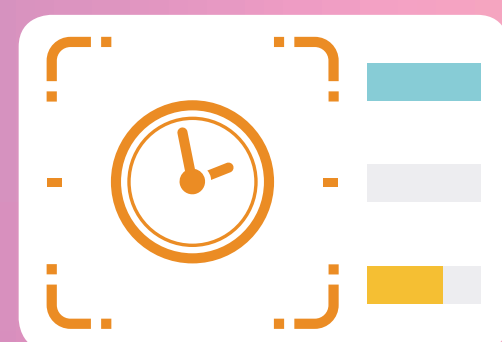
E.C.G

v マイクから音声を拾うことによるハートビート効果です



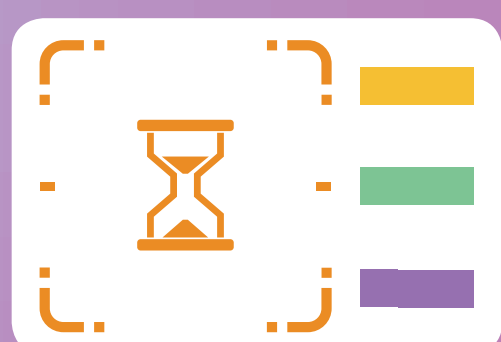
はね返り

ボールがはね返るように光が移動します



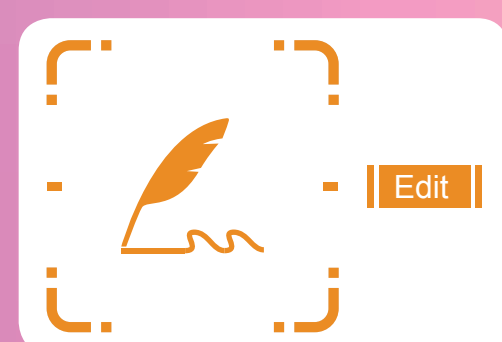
時計

時計が時刻を表示します



砂時計

赤い光が時間を表示したら、手をたたいて時間をリセットします

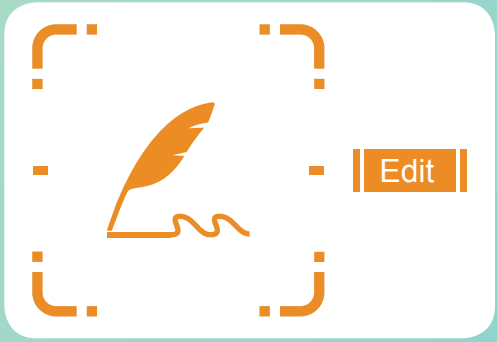


創作

独自の照明効果をカスタマイズします

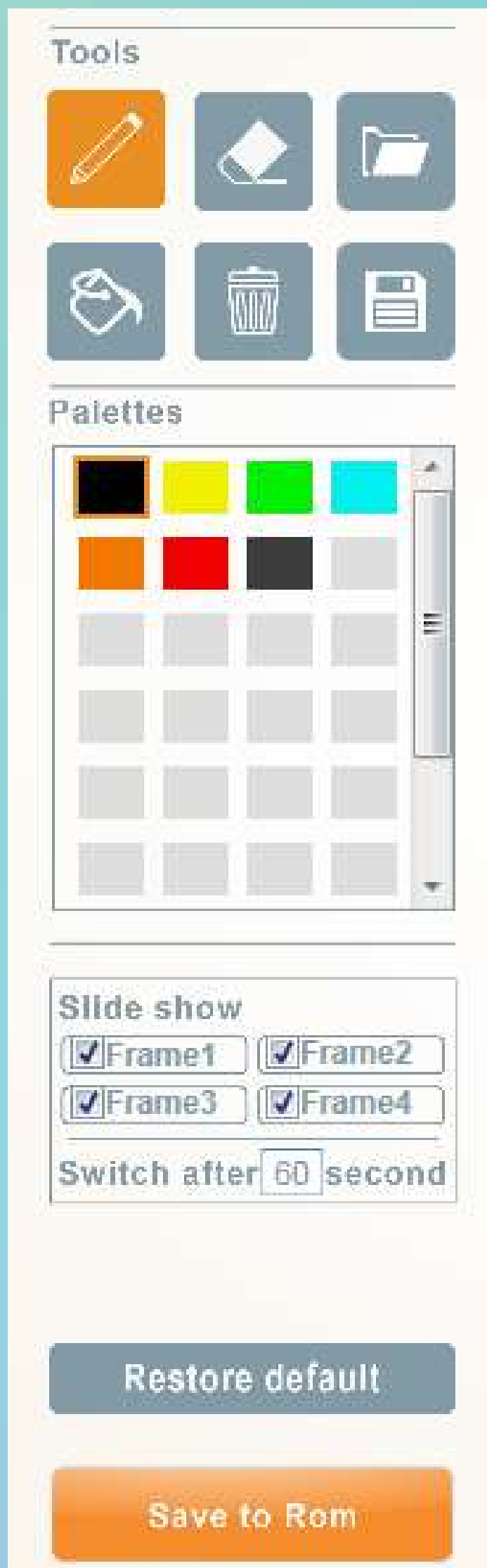
GLOW2

GLOW2 創作モード



創作

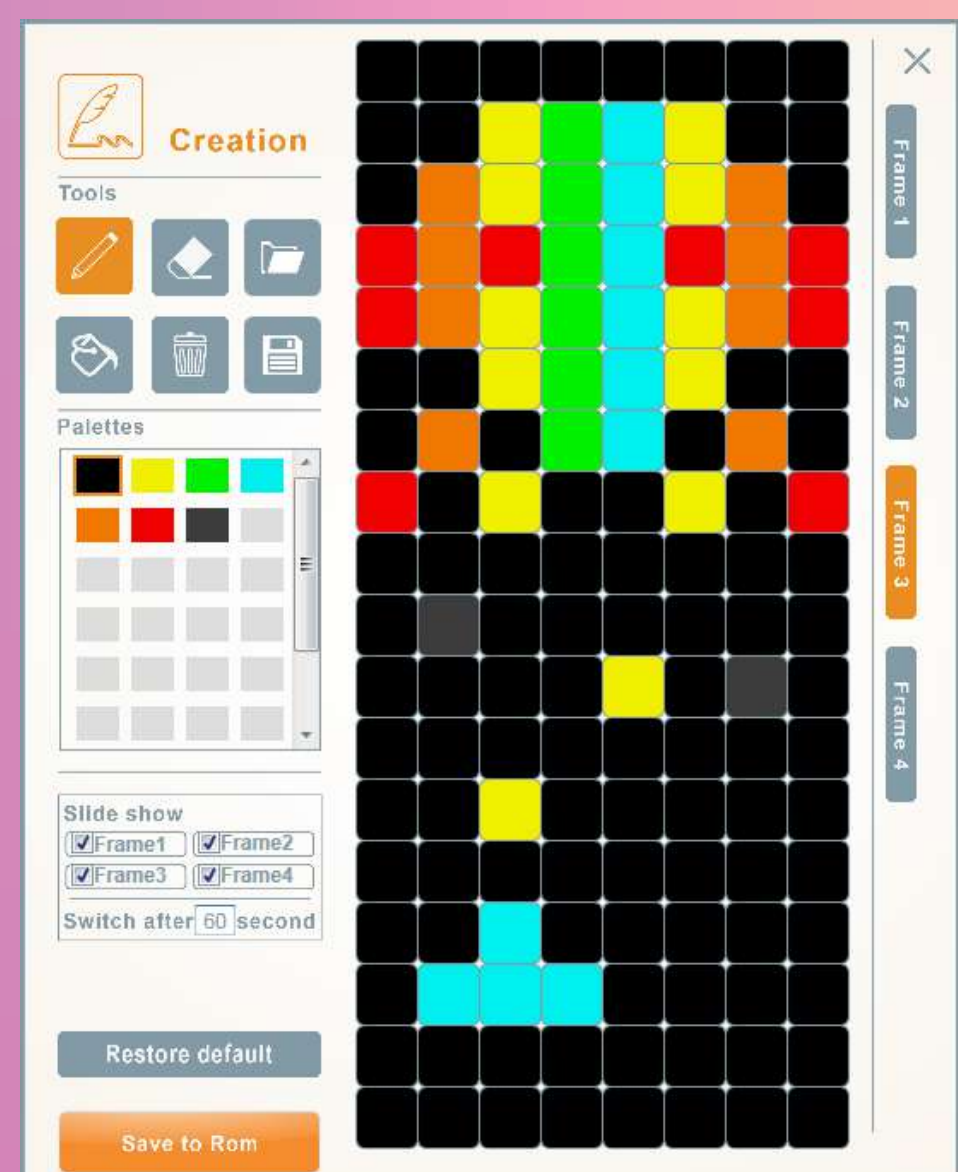
独自の照明効果をカスタマイズします



ブラシ / 消しゴム / ファイル
ペインティング / トラッシュカン / 保存

パレット：ブロックをダブルクリックして、色を追加 / 変更してください。

スライドショー：画像の作成に4つのプレートを提供します。フロントパネル上のスライドショー時間を最大60秒まで設定できます。



お知らせと保証

■ 注意

1. 取り付けの際には、取扱説明書の指示に従ってください。
2. 回路の損傷を避けるために、内部デバイスを組み立てる前に電源がオフになっていることを確認してください。
3. コンピューターの構成部品を取り付けるときは、ESD (静電気放電) による故障を避けるために、静電気除去対策を行ってください。静電気放電は怪我や機械の故障につながります。取り付け方法を間違えると、マザーボードやその他のシステム構成部品が焼き付いてしまうことがあります。
4. サイドパネルが開いているときは、操作中にファンやその他の部品に手やその他の物を入れないでください。本製品を子供やペットから遠ざけてください。
5. アドレス可能なケーブルに不必要に挿入したり抜発すると、ピンが損傷する可能性があるので避けてください。
6. あらゆる故障を回避するために、本来の意図以外で本製品を使用しないでください。
7. いかなる改良も、本製品に損害を及ぼすことがあります。
8. 出荷または移動前に、すべての内部デバイスを取り外してください。(電源装置、ハードドライブ、マザーボード、CPU など。)
9. 熱を放出する機械、空調機、高温が発生する可能性があるその他の機械のそばなど、温度が高くなる場所には本製品を置かないでください。

お知らせと保証

10. 本製品の付属の専用ケーブルのみを使用してください。その他のケーブルは互換性がなく、ご利用のシステムおよび電源装置に重大な損傷を引き起こす可能性があります。
11. 時計の同期が動作しない場合は、チップのバッテリーを交換してください。
12. 本製品には、4台の EGO ファンがプレインストールされています。5台以上のファンを取り付ける場合は、システムおよび他のシステムコンポーネントの過負荷を避けるために、専用の電源ケーブルを使用してください。

■ 保証

1. 保証の詳細については、InWin の小売 Web サイト (www.in-win.com) をご覧ください。
2. 実際の製品は予告なく変更される場合があります。InWin Development Inc. は最終的な変更を行う権利を保有しています。

309



INWin

CONTEMPORARY & INNOVATIVE
www.in-win.com